



MINISTERIE VAN
RUIMTELIJKE ORDENING
GROND- EN BOSBEHEER



Bosbouwsector analyse 2010

Stichting voor Bosbeheer en Bostoezicht

Directoraat: Bosbouw Economische Diensten
Paramaribo, September 2011
R.Matai





"2011 IS HET JAAR VAN DE BOSSEN"

**WERELD WIJD KOMMEN ER 4 MILJARD HA BOSSEN VOOR DIT IS 31% VAN DE TOTALE LAND OPPERVLAKTE OP AARD
IN SURINAME KOMT ER 14,8 MILJOEN HA BOS VOOR DIT IS 0,4% VAN DE TOTAL BOSVOORKOMENS OP AARDE**



Bosbouw sector analyse 2010

1. Houtproductie in 2010

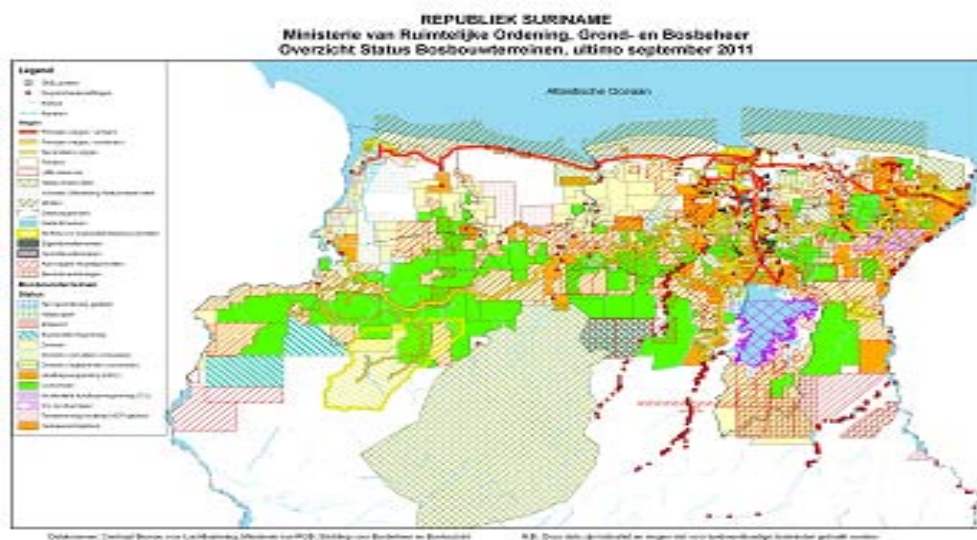
1.1. Geldige houtkap vergunningen

In 2010 waren er 142 geldige houtkapvergunningen met een totale oppervlakte van 2 miljoen ha. Hiervan waren 62 concessies die een oppervlakte besloegen van 1,3 miljoen ha.

In deze periode zijn er 70 terreinen, waarvan 32 de status hebben van concessies en 38 van HKV's/gemeenschapsbossen in exploitatie genomen. Belangrijk is aan te geven dat in 310 kapvakken de productie ter hand is genomen, hierbij ging het om 181 kapvakken die in de concessies lagen en 129 in de HKV's/gemeenschapsbossen. Op de concessies zijn in 29 kapvakken met een totale oppervlakte van 4.025 ha activiteiten ontplooid volgens de extensief beheer methode en in 152 kapvakken met een totale oppervlakte van 15.244 ha volgens de intensief beheer methode. Op de HKV's en Gemeenschapsbossen is in 126 kapvakken met een totale oppervlakte van 13.845 ha de productie ter hand genomen volgens de extensief beheer methode en in 3 kapvakken met een totale oppervlakte van 187 ha volgens de intensief beheer methode.

Tabel 1. Geldige vergunningen in aantallen en oppervlakten in 2010

Status	Aantal	Oppervlakte in ha
Concessie	62	1.295.552
Houtkapvergunning (HKV)	61	448.859
Gemeenschapsbos	17	113.685
Incidentele houtkapvergunning (ICL)	6	170.663
Totaal	146	2.028.759



80% van de bossen in de wereld behoort toe aan de staat
90% van de bossen in Suriname behoort toe aan de staat
1,6 miljard ha bossen in de wereld wordt middels management plannen beheerd

30% van de bossen in de wereld heeft een bestemming als productiebos.
30% van de bossen in Suriname heeft een bestemming als productiebos.
13% van de bossen in de wereld heeft de status van beschermd gebied.
14% van de bossen in Suriname heeft de status van beschermd gebied.

Landen met hoge percentages bosvoorkomens

Land	Bosoppervlakte in ha	Bosoppervlakte in % van land oppervlakte
Frans Guyana	8.100.000	98%
Suriname	14.800.000	95%
Micronesië	64.000	92%
Amerikaanse Samoa	18.000	89%
Seychellen	41.000	88%
Palau	40.000	88%
Gabon	22.000.000	85%
Pitcairn	4.000	83%
Turks & Caicos Eilanden	34.000	80%
Salomon Eilanden	2.200.000	79%

1.2. Houtproductie per assortiment

De totale rondhout productie (zowel industrieel rondhout als niet-industrieel rondhout) bedroeg in het jaar 2010, 247.377 m³. Het belangrijkste houtassortiment geproduceerd in deze periode was rondhout (zaag- en schilhout) met een volume van 235.830 m³.

Daarnaast is er 1.225 m³ aan vierkant bekapte palen, 3.766 m³ aan korte draadpalen, 7 m³ aan shingels, 5.330 m³ aan gezaagd hout (verzaagd in het productie gebied met mobiele installatie en kettingzaag), 1.079 m³ aan brandhout en 140 m³ aan houtskool geproduceerd.

Tabel 2. Houtproductie per assortiment in het jaar 2010

Assortiment	Volume in m ³
Rondhout	235.830
Vierkant bekapte palen	1.225
Korte draadpalen	3.766
Shingels	7
Gezaagd hout	5.330
Brandhout	1.079
Houtskool	140
Totaal	247.377



1.3. Houtproductie per status van terreinen

Als gelet wordt op de productie per status van terreinen, dan blijkt dat de concessies de hoogste productie (47%) in het jaar 2010 hebben geleverd. De houtkapvergunningen en gemeenschapsbossen hebben met 25%, ook een belangrijke bijdrage geleverd aan de productie. Uit de LBB reserve terreinen en de ter beschikking gestelde terreinen is 14% van het hout gehaald.

Verder hebben de eigendoms-, erfpacht- en grondhuur terreinen, 6% van de totale rondhoutproductie geleverd.

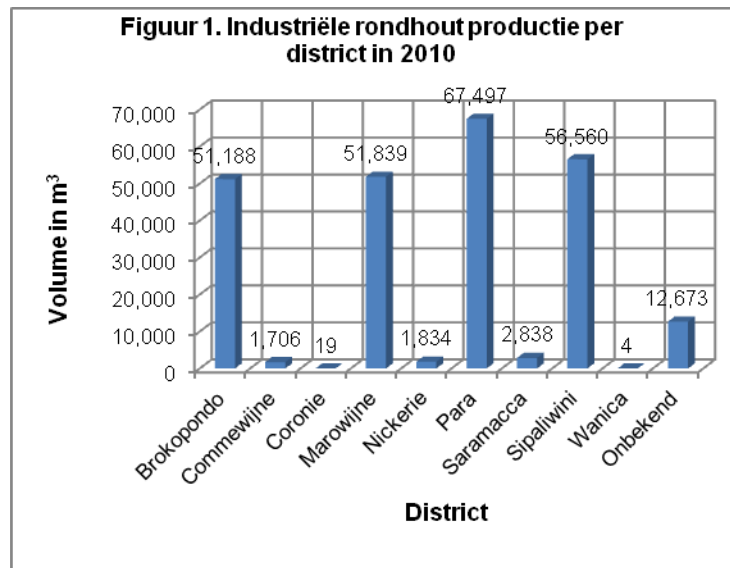


1.4. Belangrijkste productie districten

Voor de houtproductie zijn 4 districten belangrijk, deze zijn districten met relatief veel bos voorkomens waar er redelijk infrastructuur aanwezig is.

Het belangrijkste houtproductie district is het district Para. Vanuit dit district is 28% van de productie in 2010 gehaald.

Verder hebben de districten Sipaliwini, Brokopondo en Marowijne elk respectievelijk 23%, 21% en 21% bijgedragen aan de totale rondhoutproductie.





1.5. Productie per vergunninghouder/exploitanten

In deze periode hebben meer dan 166 personen en bedrijven houtkapactiviteiten ontplooid in Suriname.

Qua productie omvang zijn de volgende vergunninghouders en of exploitanten de belangrijkste producenten:

- Epro N.V./Octagon International N.V.(22.312 m³)
- Bron Sawe Djan Abente Gerardus (19.149 m³)
- Ronny Brunswijk (16.946 m³)
- Kentie Joko Rudie (14.138 m³)
- Dynasty Forestry Industry N.V./Octagon International N.V (10.943 m³)
- Suma Lumber Company N.V. (8.134 m³)
- Nieuwe Houtonderneming Ansoe N.V. (8.105) m³)

De bijdrage van deze 7 producenten aan de totale rondhout productie voor het jaar 2010 bedroeg ongeveer 44%.



Wereld industrieel rondhout productie 1.542.000.000 m³ per jaar.
Wereld brandhout productie 1.868.000.000 m³ per jaar.

1.6. Productie per houtsoort

In de betreffende periode zijn in totaal 127 houtsoorten geproduceerd.

Met een volume van 47.224 m³ (20% van de productie) is Gronfolo de meest geproduceerd houtsoort in het jaar 2010. Basralocus is de 2^e meest geproduceerde houtsoort in deze periode (41.313 m³).

Andere houtsoorten die ook een significante bijdrage hebben geleverd zijn; Kopi (5,1%), Bolletrie (4,1%), Wana (4,0%), Gele kabbes (3,6%), Walaba (3,5%), Wana kwari (3,3%), Kimboto (3,0%), en Gindya -udu (2,8%).

Tabel 3. Industrieel rondhoutproductie per houtsoort in het jaar 2010

Lokale handelsnaam	Internationale handelsnaam	Botanische naam	2010 Industrieel rondhout in m ³	Percentage
Gronfolo	<i>Mandio, Quaruba</i>	<i>Qualea rosea</i>	47.224	20%
Basralokus	<i>Angeliqne</i>	<i>Dicorynia guianensis</i>	41.313	17%
Kopi	<i>Cupiuba, Kabukalli</i>	<i>Goupia glabra</i>	12.171	5,1%
Bolletrie	<i>Macaranduba</i>	<i>Manilkara bidentata</i>	9.851	4,1%
Wana	<i>Louro vermelho</i>	<i>Ocotea rubra</i>	9.580	4,0%
Gele kabbes	<i>Arisauro</i>	<i>Vatairea guianensis</i>	8.556	3,6%
Walaba	<i>Wallaba</i>	<i>Eperua spp.</i>	8.276	3,5%
Wana kwari	<i>Quaruba, Iteballi</i>	<i>Vochysia tomentosa</i>	7.998	3,4%
Kimboto	<i>Abiu, Chupon</i>	<i>Pradosia ptychandra</i>	7.265	3,1%
Gindya-udu	<i>Nargusta, Fukadi</i>	<i>Terminalia guyanensis</i>	6.597	2,8%
Subtotaal			158.831	67%
Overige soorten			78.219	33%
Totaal			237.050	100%

Benutting van de beschikbare potentie

Met een productie van 247.000 m³ rondhout op een oppervlakte van 33.300 ha aan actieve kapvakken is de benuttingsgraad van de terreinen 7 m³ per ha geweest in 2010. In beschouwing genomen, dat bij de productie van 25 m³ rondhout per ha uit de Surinaamse bossen er sprake is van duurzaamheid, kan gesteld worden dat in het desbetreffende periode slechts 28% van de beschikbare houtpotentie van Suriname benut is.

220 miljoen ha bossen in de wereld heeft FSC labels.
65.000 ha bos in Suriname heeft FSC label

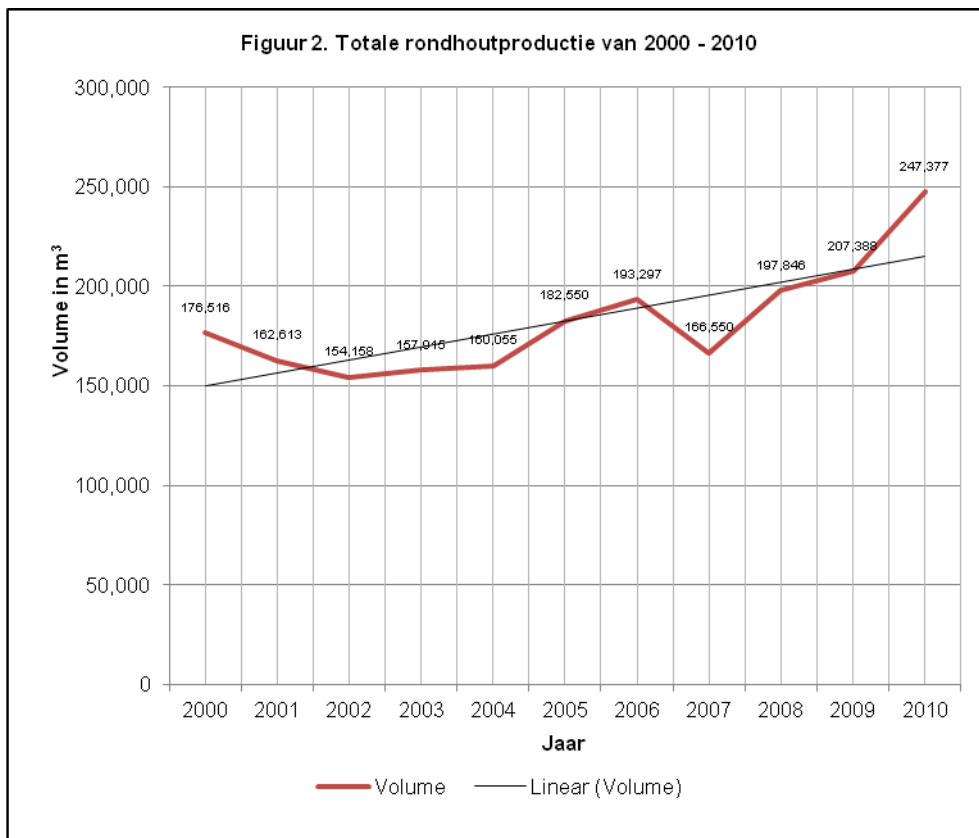
1.7. Productie trend

De totale rondhout productie in het 1^e halfjaar van 2010 bedroeg 103.828 m³ terwijl de productie in het 2^e halfjaar van 2010 bedroeg 143.550 m³. Hieruit blijkt dat de totale rondhout productie in het 2^e halfjaar van 2010 in vergelijking met het 1^e halfjaar van dat zelfde jaar met 38% is toegenomen.

De totale rondhoutproductie in het jaar 2000 bedroeg 176.516 m³. In de 2 daarop volgende jaren (2001 en 2002) vertoonde de productie een daling van respectievelijk 8% en 5%. Vanaf 2003 is er in de 4 daarop volgende jaren, zeker tot en met het jaar 2006 is weer een gestadige stijging waar te nemen in de totale rondhoutproductie in Suriname. In het jaar 2007 vertoont de productie echter een daling van 14% in vergelijking met het jaar 2006. In 2008 is de productie met 19% toegenomen in vergelijking met 2007, terwijl de productie in 2009 weer een toename van 5% vertoont in vergelijking met het jaar 2008. In 2010 is de totale rondhoutproductie met 19% toegenomen in vergelijking met het jaar 2009.

Tabel 4. Rondhoutproductie per m³ van 2000 - 2010

<i>Jaar</i>	<i>Totale rondhout productie in m³</i>
2000	176.516
2001	162.613
2002	154.158
2003	157.915
2004	160.055
2005	182.550
2006	193.297
2007	166.550
2008	197.846
2009	207.388
2010	247.377



1.8. Productie van de kleine houtwaren

Er vindt productie registratie van de volgende kleine houtwaren:

- Kraaienpoten
- Bonenstaken
- Perkoenpalen
- Stuttenhout
- Roerstokken
- Sparrenhout
- Tomatenstokken
- Lianen
- Troelibladeren
- Pinabladeren

Van het assortiment kleine houtwaren is in het jaar 2010, het houtproduct bonenstaken het meest geproduceerd, namelijk 388.718 stuks. Verder is gebleken dat van de houtproducten kraaienpoten, tomatenstokken, sparrenhout, perkoenpalen, roerstokken en stuttenhout respectievelijk 72.303 stuks, 45.525 stuks, 7.636 stuks, 470 stuks, 300 stuks en 20 stuks zijn geproduceerd.

1.9. Gebruiksdoeleinden van de bosproducten.

Bonenstaken en tomatenstokken worden het meest gebruikt door personen die activiteiten ontplooiën in de agrarische sector. Kraaijenpoten worden als constructie materiaal gebruikt in de bouwsector. Sparrenhout wordt gebruikt voor de bouw van kampen en perkopenpalen dienen voor omheiningen en afscherming van terreinen en oevers.



Ongeveer 24 bomen zijn nodig voor de productie van 1 ton papier.
Hout draagt 15% bij aan de wereld energie voorziening.
Dit is 2 keren meer dan nucleaire energie verbruik.

2. Rondhoutverwerking in 2010

Ongeveer 80% van het rondhout geproduceerd door de houtsector in Suriname wordt lokaal verwerkt. Suriname kent 2 vormen van houtverwerking, te weten de verwerking van rondhout tot gezaagd hout en de verwerking van rondhout tot triplex. In 2010 waren er 62 permanente houtzagerijen, 24 mobiele houtzagerijen en 1 triplex fabriek in Suriname.

Het overgrote deel van deze bedrijven is gelokaliseerd in de kustvlakte van het land. De verwerkingscapaciteit van de Surinaamse zagerijindustrie wordt geraamd op 350.000 m³ rondhout input per jaar. Met een zaagrendement van 40% komt de geschatte gezaagd houtproductie capaciteit op 140.000 m³ per jaar. In 2010 heeft deze industrie een productie van 73.000 m³ aan gezaagd hout gerealiseerd. Hiermee is ongeveer 50% van de beschikbare capaciteit benut. De enige triplex fabriek in Suriname heeft in 2010 2.400 m³ aan triplex geproduceerd.



Tabel 5. Productie van verwerkt hout van 2000 - 2010

Jaar	Gezaagd hout in m ³	Triplex in m ³
2000	54.000	4.000
2001	56.000	2.600
2002	47.000	1.760
2003	56.000	1.500
2004	58.000	700
2005	65.000	
2006	69.000	
2007	57.000	450
2008	60.000	740
2009	63.000	770
2010	73.000	2.400

Wereld gezaagd hout productie 400.000.000 m³ per jaar.
 Wereld triplex productie 80.000.000 m³ per jaar.

Van hout worden er meer dan 5.000 soorten producten gemaakt.

3. Houtexporten in het jaar 2010

3.1. Houtexport per assortiment

In 2010 zijn er hout en houtproducten geëxporteerd met een totaal volume van 54.157 m³, met een exportwaarde van US \$ 8.299.977.

Als gelet wordt op de export per assortiment dan blijkt dat rondhout het belangrijkste houtassortiment in dit jaar was. Er is rondhout geëxporteerd met een volume van 47.353 m³ en een exportwaarde van US \$ 5.703.913. Verder is er 5.413 m³ gezaagd hout geëxporteerd met een gerealiseerde exportwaarde van US \$ 1.914.060.

Er zijn ook vierkant bekapte palen en letterhout met de volumes en waarden van respectievelijk 1.292 m³ om 99 m³ en US \$ 290.702 om US \$ 391.302 geëxporteerd.

Tabel 6. Houtexport per assortiment in 2010

Assortiment	Volume in m ³	Waarde in US \$
Rondhout	47.353	5.703.913
Vierkant bekapte palen	1.292	290.702
Letter hout	99	391.302
Gezaagd hout	5.413	1.914.060
Totaal	54.157	8.299.977



3.2. Houtexport per regio

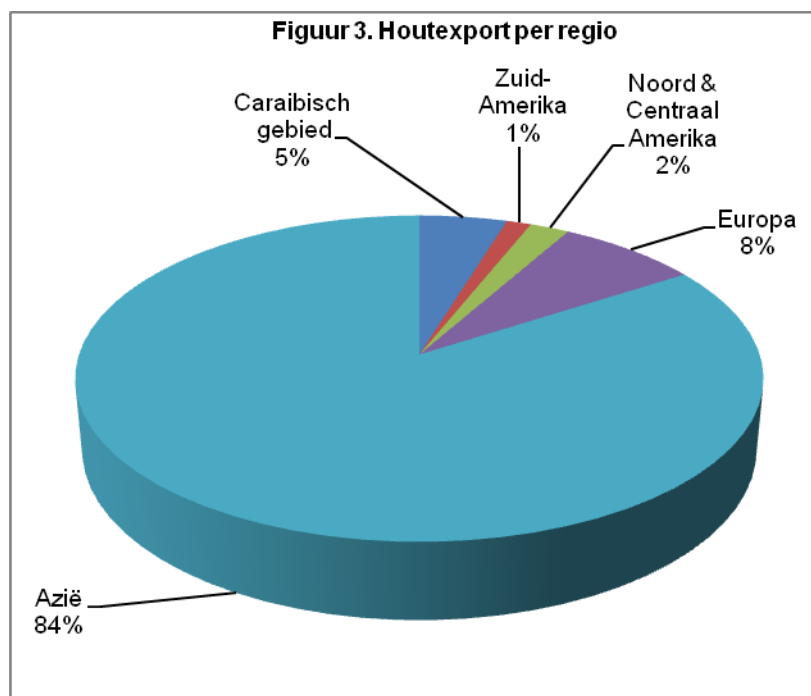
De belangrijkste afzet markt van Surinaams hout in van 2010 was Azië. Deze regio heeft 84% van het totaal aan geëxporteerd hout van Suriname afgenomen. Met respectievelijk 53% en 14% van de exporten zijn vooral China en Taiwan, de grootste afnemers van Surinaams hout in deze regio.

Rondhout is het belangrijkste houtassortiment (met een volume van 44.093 m³ en waarde van US \$ 5.307.380) dat geëxporteerd is naar Azië. Naar deze regio is verwerkt hout, in de vorm van gezaagd hout en verder verwerkt hout met het volume van 1.357 m³ en voor de waarde van US \$ 423.718 geëxporteerd.

De tweede belangrijkste export regio van Surinaams hout is Europa, waarnaar 8% van het hout is geëxporteerd. Nederland en België zijn de belangrijkste afnemers van Surinaamse hout in dit gebied. Verder is 5% van het hout geëxporteerd naar het Caribische gebied. Noord & Centraal Amerika en Zuid-Amerika hebben respectievelijk 2% en 1% van het hout afgenomen.

Naar lidlanden van de Europese Unie is er hout geëxporteerd met een waarde van US \$ 1.285.672. In tegenstelling tot de Aziatische regio gaat het hier voornamelijk (ongeveer 60%) om verwerkt hout in de vorm van gezaagd hout en verder verwerkt hout. Binnen de Europese Unie is Nederland de grootste afnemer van het houtproduct vierkant bekapte palen.

Meer dan 87% van het geëxporteerde hout (US \$ 7.221.266) had als bestemming de ITTO consumerende lidlanden. Voor de waarde van US \$ 306.270 is er geëxporteerd naar de ITTO producerende lidlanden.



3.3. Export per exporteur

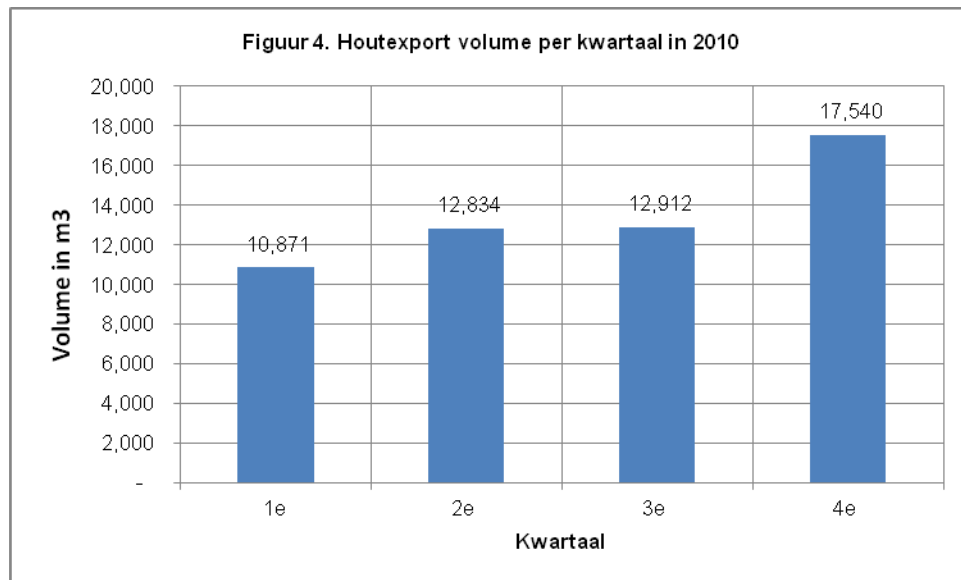
Er is door 55 exporteurs van uit Suriname hout geëxporteerd. Het bedrijf Octagon International N.V. is het bedrijf met de hoogst gerealiseerde exporten (25% van de exporten) in deze periode. Overige belangrijke exporteurs zijn Suriname Rich Resources Forestry Development N.V., Suriname United Wood Development N.V en Tacoba Forestry Consultant N.V. De 4 boven genoemde bedrijven hebben gezamenlijk voor 66% bijgedragen aan de houtexporten. Vermeldenswaard is dat deze bedrijven zich richten op de exporten van rondhout, voornamelijk naar China.

3.4. Export per houtsoorten

Er zijn 66 houtsoorten geëxporteerd van het houtassortiment rondhout in 2010. Met een volume van 10.821 m³ en een bijdrage van 30% aan de exporten, is de houtsoort Basralocus de meest geëxporteerde houtsoort voor het betreffende assortiment. Overige belangrijke houtsoorten van dit assortiment zijn Kimboto (11,2%), Bolletrie (10,0%), Gindya-udu (9,3%) en Maka-grin (8,6%). Gebleken is dat 8 houtsoorten voor 90% hebben bijgedragen aan de totale exporten van het houtassortiment rondhout. Er is 1.280 m³ aan vierkant bekapte palen geëxporteerd dat geproduceerd is van de houtsoort Basralocus.

Van de houtsoort Letterhout waarvan de kern van het houtblok wordt geëxporteerd is 99 m³ geëxporteerd. Hiermee is er US \$ 391.302 aan exportinkomsten verdiend.

Het geëxporteerde pakket aan houtsoorten van het assortiment gezaagd hout besloeg 38 soorten. Ook hier was de houtsoort Basralocus (2.136 m³) met een bijdrage van 39% van de exporten de meest geëxporteerde houtsoort. Overige belangrijke houtsoorten van dit assortiment zijn Walaba (13,5%), Gronfolo (13,1%) en Groenhart (8,6%). Ook in dit geval hebben 8 houtsoorten voor 90% bijgedragen aan de totale exporten.



Wereld brandhout export 4.900.000 m³ per jaar.
Wereld Industrieel rondhout export 117.000.000 m³ per jaar.
Wereld gezaagd hout export 116.000.000 m³ per jaar.

3.5. Export trend en prognose

De totale houtexporten in het 1^e halfjaar van 2010 bedroeg 23.705 m³ terwijl de exporten in het 2^e halfjaar van 2010 bedroeg 30.452 m³. Hieruit blijkt dat de totale houtexporten in het 2^e halfjaar van 2010 in vergelijking met het 1^e halfjaar van dat zelfde jaar met 28% is toegenomen.

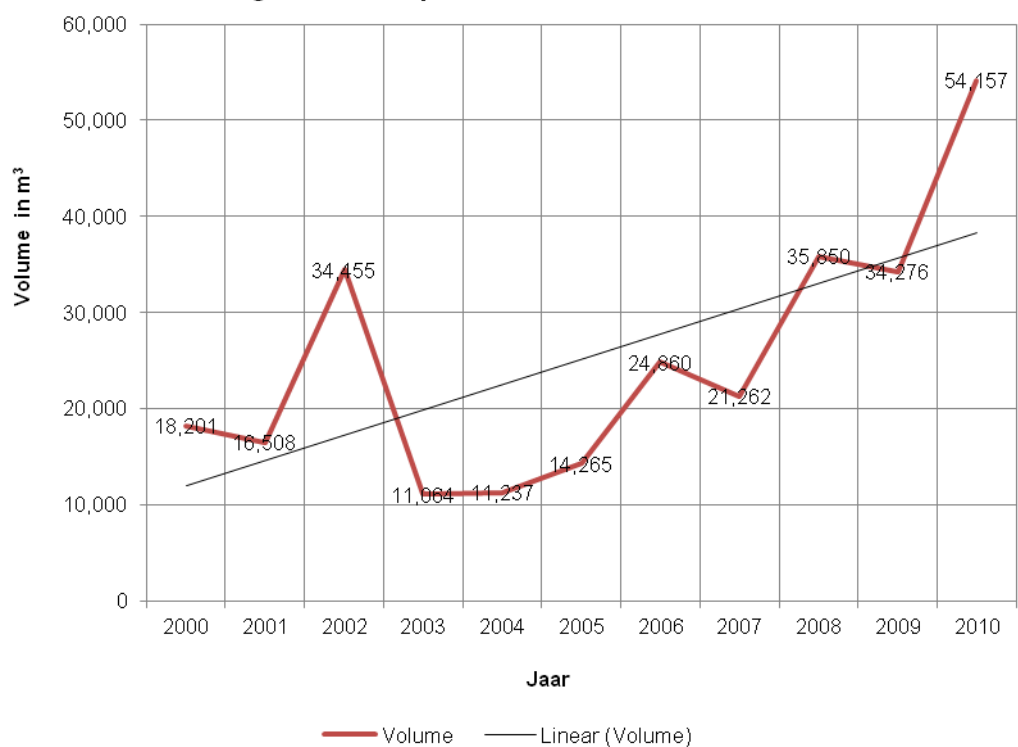
In het jaar 2000 is er hout met het volume van 18.201 m³ en voor de waarde US \$ 3.295.800 geëxporteerd van uit Suriname. In het daarop volgende jaar, 2001 is de exporten met 9% afgenomen. Terwijl in 2002 dit met 109% is toegenomen in vergelijking met 2001. Gebleken is dat in 2003 de exporten weer met 68% zijn afgenomen in vergelijking met het jaar 2002. Vanaf het jaar 2004 tot en met 2006 vertoont de export weer een stijgende trend. In de jaren 2007 tot en met 2009 vertoont de exporten redelijke fluctuaties, terwijl in 2010 de exporten in vergelijking met 2009 met 58% is toegenomen.

De totale nationale exporten van Suriname in 2010 bedroeg US \$ 2.084.060.460, de bijdrage van houtexporten hieraan was ongeveer 0,4%.

Tabel 7. Houtexport van 2000 – 2010

Jaar	Volume	Waarde
	in m ³	in US \$
2000	18.201	3.295.800
2001	16.508	3.520.500
2002	34.455	5.405.000
2003	11.064	2.488.100
2004	11.237	2.339.500
2005	14.265	2.936.100
2006	24.860	4.554.100
2007	21.262	4.957.100
2008	35.850	5.542.900
2009	34.276	5.180.300
2010	54.157	8.299.977

Figuur 5. Houtexport volume van 2000 - 2010



4. HOUTIMPORTEN

Tabel 8. Import van houtproducten in van 2010

Assortiment	2010	
	Volume In m ³	Waarde In US \$
Spaanplaat	1.483	605.637
Vezelplaat	1.230	556.656
Triplex	2.081	1.003.199
Totaal	4.794	2.165.492

Bron: ABS

Wereld import aan spaanplaat 21.600.000 m³ per jaar.

Wereld import aan vezelplaat 19.200.000 m³ per jaar.

Wereld import aan triplex 17.600.000 m³ per jaar.

De belangrijkste houtproducten die door Suriname in 2010 zijn geïmporteerd, zijn spaanplaat, vezelplaat en triplex. De respectievelijk importvolumes bedroegen 1.483 m³, 1.230 m³ en 2.081 m³. De totale import waarde van deze producten bedroeg US \$ 2.165.492.

De belangrijkste handels relatie van deze producten is China, vanwaar ongeveer 30% van de totale importen afkomstig zijn. Vanuit Nederland en Guyana zijn respectievelijk 25% en 22% van deze producten ingevoerd.

De totale nationale importen in 2010 bedroegen US \$ 1.397.939.102, de bijdrage van de houtimporten hieraan was ongeveer 0,2%.

5. BINNENLANDS HOUTVERBRUIK

Tabel 9. Productie, export, import en binnenlands verbruik van hout in m³ in 2010.

Assortiment	Productie	Export	Import	Binnenlandse Verbruik
Rondhout	235.830	47.353	0	188.477
Vierkant bekapte palen	736	1.292	0	
Gezaagd hout	73.000	5.413	0	67.587
Triplex	2.400	0	2.081	4.481
Spaanplaat	0	0	1.483	1.483
Vezelplaat	0	0	1.230	1.230

Het binnenlands hout verbruik wordt bepaald door de lokale houtproductie, houtimporten en houtexporten met elkaar te vergelijken. In 2010 is er 188.477 m³ rondhout op de lokale markt afgezet. Gesteld kan worden dat het uitsluitend om lokaal geproduceerd rondhout gaat. Er vindt geen import van rondhout plaats. Dit hout is verwerkt tot vierkant bekapte palen, gezaagd hout en triplex door de lokale houtverwerkingsindustrie.

Het binnenlands gezaagd hout verbruik bedroeg in 2010 67.587 m³. Ook hier gaat het uitsluitend om lokaal geproduceerd gezaagd hout.

In de jaren 2010 is er 4.481 m³ triplex op de lokale markt afgezet. Het betreft 2.081 m³ aan import triplex en 2.400 m³ aan lokaal geproduceerd triplex.

Het spaanplaat verbruik in 2010 bedroeg 1.483 m³. Terwijl het vezelplaat verbruik in het desbetreffende jaar neerkwam op 1.230 m³. Hier gaat het voornamelijk om import producten. Zoals bekend wordt er in Suriname geen spaanplaat en vezelplaat geproduceerd.

Het totaal binnenlands houtverbruik in m³ rondhout equivalent uitgedrukt bedroeg in het jaar 2010 135.076 m³. Het per capita houtverbruik uitgedrukt in m³ rondhout equivalent in 2010 kwam neer op 0,26 m³.

Wereld houthandel per jaar vertegenwoordigt een waarde van US \$ 300 miljard, dit is 3,7% van de totale wereld handel.

6. Verdiensten van de bosbouwsector.

De directe inkomsten voor de staat uit de bosbouwsector worden gevormd door de bos heffingen. Deze zijn de exploratievergoeding, concessierechten, retributie op gewonnen en afgevoerd hout, keuringslonen en exportrechten op on- en ruw bewerkt hout. In 2010 is er SRD 64.160 aan concessierechten, SRD 4.946.348 aan retributie, SRD 2.251 aan keuringslonen en SRD 3.967.699 aan exportrechten op on- en ruw bewerkt hout verdiend door de Staat. Hiermee zijn de totale verdiensten voor de Staat in dit jaar SRD 8.980.458.

De exportinkomsten gerealiseerd door de sector door het exporteren van hout en houtproducten in 2010 bedroegen US \$ 8.299.977.

De lokale omzet gerealiseerd door het verhandelen van hout en houtproducten op de lokale markt wordt geschat op SRD 81.000.000.

Het Bruto Binnenlands Product in 2010 was ongeveer SRD 10 miljard, de bijdrage van houtkap en houtverwerking hieraan (SRD 124.000.000) was ongeveer 1%.

Wereld wijd wordt door de bosbouwsector een bruto toegevoegde waarde van US \$ 468 miljard gerealiseerd.

Er vinden 5.000 personen een bestaan in de Surinaamse bosbouwsector, dit is 4% van de beroepsbevolking in Suriname.

Over de gehele wereld vinden 13.700.000 personen een bestaan in de bosbouwsector, dit is 0,4% van de totale wereld beroepsbevolking.

300 miljoen mensen in de wereld wonen in en rondom de bossen.
60 miljoen mensen in de wereld zijn voor hun levensonderhoud afhankelijk van de bossen.

Koolstof in de bossen

De totale bosoppervlakte van Suriname bedraagt 14,8 miljoen ha. Met een gemiddeld van 205 ton koolstof voorkomens per ha bos houden de Surinaamse bossen ongeveer 3.040 miljoen ton koolstof vast in de aldaar voorkomende bovengrondse & ondergrondse biomassa en bodem.

De productie bossen van Suriname met de oppervlakte van 4,5 miljoen ha houden ongeveer 923 miljoen ton koolstof vast.

Door toedoen van houtkap kan verschuiving of afstoot van koolstof plaatsvinden. De directe oorzaken hiervan zijn:

- Ongeveer 20% van de geveld boom in de vorm van takken en bladeren blijft ter plaatse achter op de bosbodem op de plaats van velling.
- Bodemverstoring wordt veroorzaakt door o.a. de uitsleep van het rondhout.
- Door de velling en uitsleep wordt ook de ondergroei aangetast in de omgeving van de geveld boom.
- Aan andere bomen die voorkomen in de omgeving van de geveld boom worden er schade toegebracht door velling en uitsleep.

In 2010 is er 247.377 m³ hout weggehaald vanuit de productiebossen van Suriname, hiermee is er ongeveer 72.000 ton aan koolstof vanuit het bos verplaatst. Er is door de lokale houtzagerijen in dit jaar 188.477 m³ rondhout verwerkt. Dit heeft ongeveer 75.000 m³ verwerkt product opgeleverd. Door deze verwerking is er 113.086 m³ aan hout in de vorm van afval en uitval vrijgekomen waarvan aangenomen wordt dat het vernietigd is o.a. door verbranding. Dit proces heeft geleid tot uitstoot van ongeveer 176.227 ton aan koolstofdioxide in de atmosfeer.

Per jaar absorbeert 1 ha bos 5 – 10 ton carbon dioxide en produceert tussen 10 – 20 ton zuurstof.

Bron:

ABS, Afdeling Nationale Rekeningen

FAO of the United Nations, State of the World's Forests 2009

FAO of the United Nations, Yearbook Forest Products. 2009.

FAO of the United Nations, Global Forest Resources Assessment 2010

SBB, Bosbouwstatistieken, Productie, export en import van hout en houtproducten