



MINISTERIE VAN  
RUIMTELIJKE ORDENING  
GROND- EN BOSBEHEER



## Bosbouwsector analyse 2011

*Stichting voor Bosbeheer en Bostoezicht*

Directoraat: Bosbouw Economische Diensten

September 2012

Drs. R. Matai





***DE BOSBOUWSECTOR, EEN DUURZAME PRODUCTIE SECTOR IN GROEI***



## Nationale indicatoren voor Suriname

Land oppervlakte:	16,4 miljoen ha
Bosvoorkomens:	14,8 miljoen ha (90%)
Bevolking in 2011:	539.000 inwoners
Bosvoorkomens per capita:	27 ha
Bruto binnenlands product in 2011:	US\$ 4,2 miljard
Bijdrage bossector aan bruto binnenlands product in 2011:	1,3%
Bruto nationale inkomen in 2011:	US\$ 3,9 miljard
Nationaal inkomen per capita in 2011:	US\$ 7.300
Houtverbruik per capita in 2011:	0,32 m <sup>3</sup>
Groei nationale economie in 2011:	4,7%
Groei productie bosbouw sector in 2011:	48%
Houtexport inkomsten in 2011:	US\$ 14,2 miljoen
Bosexploitatie bedrijven 2011:	166
Houtzagerijen in 2011:	79
Triplexfabriek in 2011:	1
Houtmarkten in 2011:	113
Meubel- & Timmerbedrijven in 2011:	91

# INHOUDSOPGAVE

<b>1. HOUTPRODUCTIE</b> .....	4
1.1 Geldige houtkap- exploratievergunningen.....	4
1.2 Totale rondhoutproductie per assortiment.....	6
1.3 Totale rondhoutproductie per status van terreinen .....	8
1.4 Belangrijkste productie districten .....	8
1.5 Productie per regio.....	9
1.6 Productie per vergunninghouder/exploitant .....	10
1.7 Bijzondere vorm van houtexploitatie in Suriname .....	10
1.8 Productie per houtsoort.....	12
1.9 Benutting van de beschikbare potentie.....	12
1.10 Productie trend en prognose .....	13
1.11 Productie van de kleine houtwaren .....	15
1.12 Gebruiksdoeleinden van de bosproducten.....	15
<b>2. RONDHOUTVERWERKING</b> .....	16
<b>3. HOUTEXPORTEN</b> .....	18
3.1 Houtexport per assortiment .....	18
3.2 Houtexport per regio .....	18
3.3 Export per exporteur .....	20
3.4 Export per houtsoort .....	20
3.5 Export trend en prognose.....	21
<b>4. HOUTIMPORTEN</b> .....	23
<b>5. BINNENLANDS HOUTVERBRUIK</b> .....	24
<b>6. VERDIENSTEN VAN DE BOSBOUWSECTOR</b> .....	25
<b>7. KOOLSTOF IN DE BOSSEN</b> .....	26
<b>Bronnen:</b> .....	28

## 1. HOUTPRODUCTIE

### 1.1 Geldige houtkap- exploratievergunningen

In 2011 waren er 149 geldige houtkap- en exploratievergunningen met een totale oppervlakte van ca. 2,4 miljoen ha. Hiervan waren er 68 concessies, die een oppervlakte besloegen van ca.1,4 miljoen ha. Er waren 74 houtkapvergunningen (HKV's) en gemeenschapsbossen met een totale oppervlakte van ca. 584.000 ha en 3 vergunningen tot incidentele houtwinning (ICL's) met een totale oppervlakte van ca. 170.000 ha. De ICL's waren inclusief vergunningen die uitgegeven zijn op het stuwmeer en het conversie gebied in het district Marowijne voor het uitvoeren van het palmolie project door China Zhong Heng Tai Investment N.V. Verder waren er 4 exploratievergunningen met een totale oppervlakte van ca. 255.000 ha, om de vergunninghouders de mogelijkheid te bieden voor het doen van onderzoek naar economisch winbare houtvoorkomens in die gebieden.

In 2011 zijn er 171 terreinen, waarvan 68 de status hebben van concessies, 57 van HKV's en gemeenschapsbossen en 8 van ICL's in exploitatie genomen. Ook zijn er 38 terreinen met andere soorten vergunningen in exploitatie genomen. Belangrijk is aan te geven dat in 518 kapvakken met een oppervlakte van 59.173 ha de productie ter hand is genomen. Hierbij ging het om 269 kapvakken met een oppervlakte van 29.591 ha die in de concessies lagen. In de HKV's en gemeenschapsbossen waren er 201 kapvakken met een oppervlakte van 23.311 ha en in andere soorten vergunningen 48 kapvakken met een oppervlakte van 6.271 ha.

Er zijn in 346 kapvakken met een totale oppervlakte van 41.636 ha activiteiten ontplooid volgens de extensieve bosbeheer methode en in 172 kapvakken met een totale oppervlakte van 17.537 ha volgens de intensieve bosbeheer methode.

**Tabel 1. Geldige vergunningen in aantallen en oppervlakten in 2011**

Status	Aantal	Oppervlakte in ha
Concessie	68	1.411.831
HKV en gemeenschapsbos	74	584.384
Vergunningen tot incidentele houtwinning (ICL)	3	170.063
Exploratievergunning	4	255.168
<b>Totaal</b>	<b>149</b>	<b>2.421.446</b>





## 1.2 Totale rondhoutproductie per assortiment

In het jaar 2011 bedroeg de totale rondhoutproductie (zowel industrieel rondhout als niet-industrieel rondhout) 366.395 m<sup>3</sup>. Het belangrijkste houtassortiment geproduceerd in deze periode was rondhout (zaag- en schilhout) met een volume van 347.566 m<sup>3</sup>.

Daarnaast is er 1.281 m<sup>3</sup> aan vierkant bekapte palen, 3.801 m<sup>3</sup> aan korte draadpalen, 18 m<sup>3</sup> aan shingels, 13.049 m<sup>3</sup> aan gezaagd hout (verzaagd in het productie gebied met mobiele installatie of motorkettingzaag), 527 m<sup>3</sup> aan brandhout en 153 m<sup>3</sup> aan houtskool geproduceerd.

**Tabel 2. Totale rondhoutproductie per assortiment in het jaar 2011**

Assortiment	Volume in m <sup>3</sup>
Rondhout	347.566
Vierkant bekapte palen	1.281
Korte draadpalen	3.801
Shingels	18
Gezaagd hout	13.049
Brandhout	527
Houtskool	153
<b>Totaal</b>	<b>366.395</b>



Foto 1. Pakket gezaagd hout



Foto 2. Transport Rondhout



Foto 3. Walaba draadpalen



Foto 4. Kronendak



### 1.3 Totale rondhoutproductie per status van terreinen

Als er gelet wordt op de totale rondhoutproductie per status van terreinen, dan blijkt dat de concessies de hoogste productie (41%) in het jaar 2011 hebben geleverd. De houtkapvergunningen en gemeenschapsbossen hebben met 30%, ook een belangrijke bijdrage geleverd aan de productie. Uit de LBB reserve terreinen en de ter beschikking gestelde terreinen is 13% van het hout gehaald.

Verder hebben de eigendoms-, erfpacht- en grondhuur terreinen 4% van de totale rondhoutproductie geleverd.



Foto 5. Primaire weg



Foto 6. Kronendak



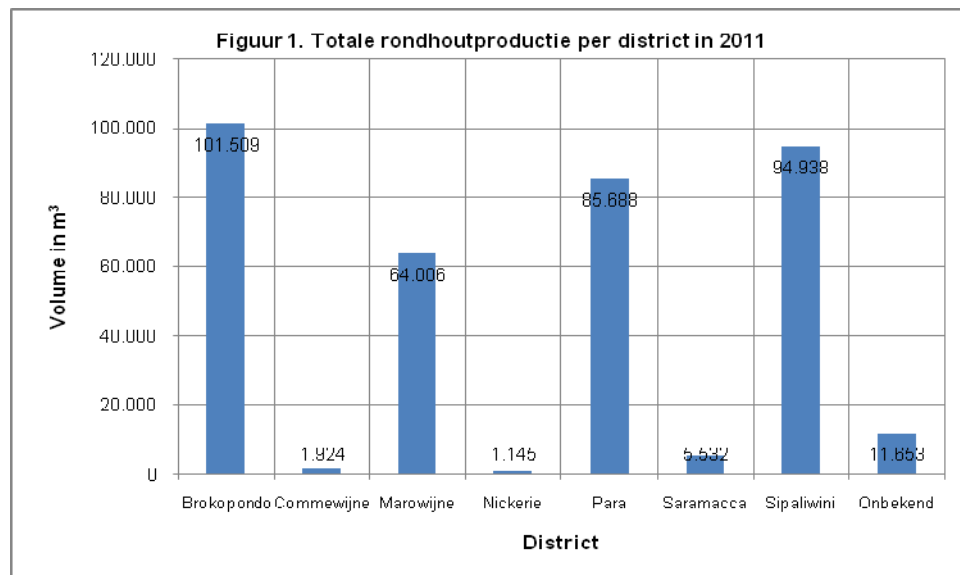
Foto 7. Grenslijn kapvak

### 1.4 Belangrijkste productie districten

Voor de houtproductie zijn 4 districten belangrijk, deze zijn districten met relatief veel bos voorkomens en aanwezigheid van redelijke infrastructuur.

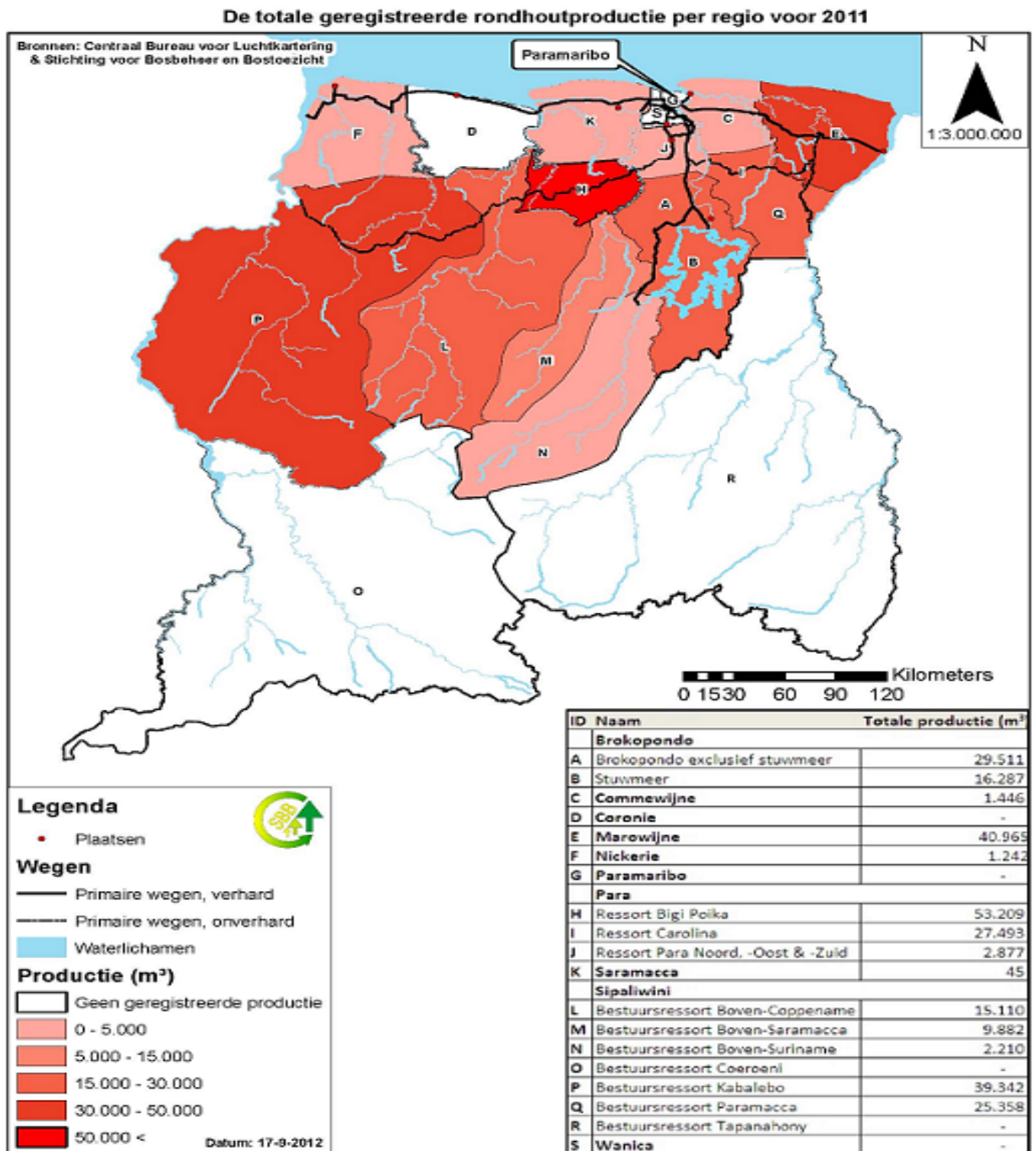
Brokopondo is het belangrijkste houtproductie district. Vanuit dit district is 28% van de totale rondhoutproductie in 2011 gehaald.

Verder hebben de districten Sipaliwini, Para en Marowijne respectievelijk 26%, 23% en 17% bijgedragen aan de houtproductie.



## 1.5 Productie per regio

Kaart 2. De totale geregistreerde rondhoutproductie per regio voor 2011



Deze data zijn indicatief en mogen niet voor landmeetkundige doeleinden gebruikt worden.

Er is een analyse gedaan van de belangrijke houtproductie gebieden van Suriname voor het jaar 2011. In dit kader is Suriname ingedeeld in 19 regio's (zie Kaart 2. De totale geregistreerde rondhoutproductie per regio voor 2011). Gebleken is dat met 53.209 m<sup>3</sup> rondhout, de regio Bigi Poika in dit jaar de hoogste productie heeft geleverd. Marowijne is de tweede belangrijkste houtproductie regio, hieruit is er 40.965 m<sup>3</sup> rondhout gehaald. Met de productie van 39.342 m<sup>3</sup> rondhout is de regio Kabalebo ook een belangrijk productiegebied. Verder hebben de regio's Brokopondo exclusief Stuwmeer en Paramacca respectievelijk 29.511 m<sup>3</sup> en 25.358 m<sup>3</sup> rondhout geleverd. Naast het treffen van overige bosbeheersmaatregelen is deze analyse belangrijk om adequaat in te kunnen spelen op infrastructurele voorzieningen. Het verschaft inzichten in de mate van belasting van de verschillende wegen, wegens houttransport activiteiten.

## **1.6 Productie per vergunninghouder/exploitant**

In deze periode hebben meer dan 166 personen en bedrijven houtkapactiviteiten ontplooid in Suriname.

Qua gerealiseerde houtvolume zijn de volgende vergunninghouders en of exploitanten de belangrijkste producenten:

- Pansa Gwinda (31.428 m<sup>3</sup> )
- Epro N.V./Greenheart Group (31.070 m<sup>3</sup> )
- Ronny Brunswijk (23.874 m<sup>3</sup> )
- Kentie Joko Rudie (16.553 m<sup>3</sup> )
- Brokopondo Watra Wood International N.V (16.359 m<sup>3</sup> )
- Brown Tes Doendoen (9.423 m<sup>3</sup> )
- Lumprex Suriname N.V. (8.790 m<sup>3</sup> )

De bijdrage van deze 7 producenten aan de totale rondhoutproductie voor het jaar 2011 bedroeg ongeveer 38%.

## **1.7 Bijzondere vorm van houtexploitatie in Suriname**

Er is aan het houtbedrijf Brokopondo Watra Wood International N.V. (BWWI N.V.) een vergunning tot incidentele houtwinning in het Professor dr. ir. W.J. van Blommestein Stuwmeer uitgegeven voor een oppervlakte van 115.633 ha. Volgens dit bedrijf is het nog economisch rendabel om de onderwater gelopen bomen in het stuwmeer te benutten. Hiervoor is er speciale aangepaste technologie ontwikkeld om onderwater exploitatie uit te voeren. Er is geïnvesteerd in aangepaste motorkettingzagen en vaartuigen om de bomen onderwater te vellen en de stammen uit het water te liften en te transporteren naar landingen op het stuwmeer. De exploitatie-unit van dit bedrijf wordt gevormd door 1 inventarisatie ploeg bestaande uit 1 vaartuig, bemand met 2 arbeiders. De inventarisatie werkzaamheden houden in: het identificeren en onttoppen van de te vellen bomen. Verder zijn er 2 velploegen elk bestaande uit 1 vaartuig met het benodigde equipment en bemand met 3 arbeiders. Volgens dit bedrijf is het mogelijk om met deze unit een dagproductie van 20 – 30 blokken te realiseren. In 2011 heeft BWWI N.V. 16.359 m<sup>3</sup> rondhout benut van de onderwater gelopen bomen in het stuwmeer.





Foto 8. Onderwater gelopen bomen



Foto 9. Markeren te vellen stam



Foto 10. Vaartuig met equipment



Foto 11. Rondhout op de landing



Foto 12. Landing



## 1.8 Productie per houtsoort

In het jaar 2011 is er hout geproduceerd van meer dan 150 houtsoorten. Met een volume van 67.664 m<sup>3</sup> (19% van de productie) was Gronfolo de meest geproduceerde houtsoort in dit jaar. Basralocus is de 2<sup>e</sup> meest geproduceerde houtsoort in deze periode met een volume van 58.994 m<sup>3</sup> en een bijdrage van 16% aan de totale productie.

Andere houtsoorten die ook een significante bijdrage hebben geleverd aan de productie zijn; Purperhart (6%), Kopi (5%), Wana (4%), Bolletrie (4%), Walaba (3%), Gele Kabbes (2%), Kimboto (2%) en Wana Kwari (2%).

De 10 hierboven genoemde houtsoorten hebben ongeveer 65% bijgedragen aan de industriële rondhoutproductie in 2011.

**Tabel 3. Industriële rondhoutproductie per houtsoort in het jaar 2011**

Lokale handelsnaam	Internationale handelsnaam	Botanische naam	2011 Industriële rondhout productie in m <sup>3</sup>	Percentage
Gronfolo	<i>Mandio, Quaruba</i>	<i>Qualea rosea</i>	67.664	19%
Basralocus	<i>Angelique</i>	<i>Dicorynia guianensis</i>	58.994	16%
Purperhart	<i>Amarante Cupiuba, Kabukalli</i>	<i>Peltogyne paniculata</i>	23.196	6%
Kopi	<i>Louro vermelho</i>	<i>Goupia glabra</i>	17.040	5%
Wana	<i>Macaranduba</i>	<i>Ocotea rubra</i>	15.920	4%
Bolletrie	<i>Wallaba</i>	<i>Manilkara bidentata</i>	12.817	4%
Walaba	<i>Arisauro</i>	<i>Eperua spp.</i>	12.158	3%
Gele kabbes	<i>Abiu, Chupon</i>	<i>Vatairea guianensis</i>	9.043	2%
Kimboto	<i>Quaruba, Iteballi</i>	<i>Pradosia ptychandra</i>	8.431	2%
Wana kwari		<i>Vochysia tomentosa</i>	8.314	2%
<b>Sub-totaal</b>			<b>233.577</b>	<b>65%</b>
Overige soorten			128.316	35%
<b>Totaal</b>			<b>361.893</b>	<b>100%</b>

## 1.9 Benutting van de beschikbare potentie

Met een productie van 366.000 m<sup>3</sup> rondhout op een oppervlakte van 59.100 ha aan actieve kapvakken, is de benuttingsgraad van de houtkapterreinen 6 m<sup>3</sup> per ha geweest in 2011. In beschouwing genomen, dat bij de productie van 25 m<sup>3</sup> rondhout per ha uit de Surinaamse bossen er sprake is van duurzaamheid, kan gesteld worden dat in de desbetreffende periode slechts 24% van de beschikbare houtpotentie van Suriname is benut. Indien de volledige potentie van 25 m<sup>3</sup> per ha per jaar zou worden benut op de bovengenoemde kapvakken van 59.100 ha, zou er een jaarproductie van ongeveer 1.400.000 m<sup>3</sup> worden gerealiseerd in 2011.

## 1.10 Productie trend en prognose

De totale rondhoutproductie in het 1<sup>e</sup> halfjaar van 2011 bedroeg 159.115 m<sup>3</sup>, terwijl dit in het 2<sup>e</sup> halfjaar van hetzelfde jaar 207.280 m<sup>3</sup> bedroeg. Hieruit blijkt dat de totale rondhoutproductie in het 2<sup>e</sup> halfjaar van 2011 in vergelijking met het 1<sup>e</sup> halfjaar met 30% is toegenomen. In 2011 is de totale rondhoutproductie met 48% toegenomen in vergelijking met het jaar 2010. Belangrijk is aan te geven dat de totale rondhoutproductie in 2011 de hoogste productie aller tijden is geweest. Indien de productie sinds 1960 onder de loep wordt genomen, blijkt dat op 2011 na een piek productie van 348.000 m<sup>3</sup> in 1979 is gerealiseerd. Wel is het zo dat er in 2011 ongeveer 5% meer hout is geproduceerd dan in 1979.

Lettend op de behaalde rondhoutproductie, kunnen de jaren 2000 tot en met 2011 in 4 perioden worden onderverdeeld.

### ***De periode 2000 tot en met 2002***

De totale rondhoutproductie in het jaar 2000 bedroeg 176.516 m<sup>3</sup>. In de 2 daaropvolgende jaren (2001 en 2002) vertoonde de productie een daling van respectievelijk 8% en 5%.

### ***De periode 2003 tot en met 2006***

Vanaf 2003 is er in de 4 daaropvolgende jaren, zeker tot en met het jaar 2006 een gestadige stijging waar te nemen in de rondhoutproductie in Suriname. In deze periode is er een gemiddelde productie stijging van 6% per jaar gerealiseerd.

### ***De periode 2007***

In het jaar 2007 vertoonde de productie echter een daling van 14% in vergelijking met het jaar 2006.

### ***Periode 2008 tot en met 2011***

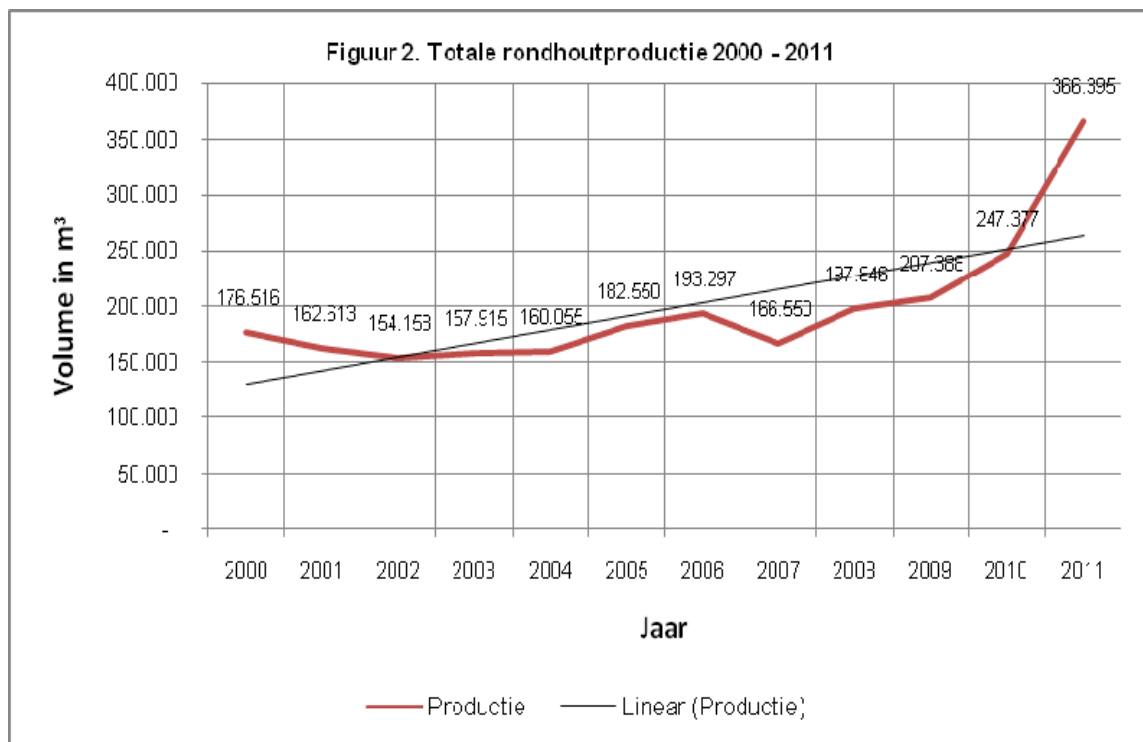
Vanaf 2008 tot en met 2011 was er wederom een gestadige stijging van de totale rondhoutproductie waar te nemen. Gemiddeld is er in deze periode een stijging van 23% per jaar gerealiseerd.

Gemiddeld is er over de gehele periode van 2000 tot en met 2011 een productie stijging van 7% per jaar gerealiseerd.

De verwachting is dat de productie in 2012 met ongeveer 10% zal toenemen in vergelijking met 2011. Hiermee zal er een productie van 400.000 m<sup>3</sup> rondhout in het jaar 2012 worden gerealiseerd.

**Tabel 4. Rondhoutproductie per m<sup>3</sup> van 2000 – 2011**

Jaar	Totale rondhout productie in m <sup>3</sup>
2000	176.516
2001	162.613
2002	154.158
2003	157.915
2004	160.055
2005	182.550
2006	193.297
2007	166.550
2008	197.846
2009	207.388
2010	247.377
2011	366.395



## 1.11 Productie van de kleine houtwaren

Er vindt productie registratie van de volgende kleine houtwaren plaats:

- Kraaienpoten
- Bonenstaken
- Perkoenpalen
- Stuttenhout
- Roerstokken
- Sparrenhout
- Tomatenstokken
- Lianen
- Troelibladeren
- Pinabladeren

Evenals in het jaar 2010 is in 2011 van het gezamenlijk assortiment kleine houtwaren, het houtproduct bonenstaken het meest geproduceerd, namelijk 481.280 stuks. Verder zijn van de houtproducten kraaienpoten, tomatenstokken, sparrenhout en perkoenpalen respectievelijk 75.319 stuks, 60.176 stuks, 19.821 stuks en 20 stuks geproduceerd. De productie van kleine houtwaren is in 2011 in vergelijking met 2010 toegenomen.

## 1.12 Gebruiksdoeleinden van de bosproducten

Bonenstaken en tomatenstokken worden het meest gebruikt in de agrarische sector. Kraaienpoten worden als ondersteuningsmateriaal voor betonstortwerken gebruikt in de bouwsector. Sparrenhout wordt gebruikt voor de bouw van kampen en perkoenpalen dienen voor omheiningen en afscherming van terreinen en oevers.



Foto 13. Kraaienpoten



Foto 14. Bonenstaken



Foto 15. Sparrenhout



## 2. RONDHOUTVERWERKING

In 2011 telde de houtverwerkingsindustrie van Suriname 79 houtzagerijen en 1 triplex fabriek. De houtzagerijen hebben geïnvesteerd in de volgende typen zaagmachines:

- Raamzaagmachine
- Bandzaagmachine
- Mobile zaagmachine

Ongeveer 80% van het rondhout geproduceerd door de houtsector in Suriname wordt lokaal verwerkt. De sector kent 2 vormen van houtverwerking, te weten de verwerking van rondhout tot gezaagd hout en de verwerking van rondhout tot triplex.

Het overgrote deel van deze bedrijven is gelokaliseerd in de kustvlakte van het land.

De geïnstalleerde verwerkingscapaciteit van de Surinaamse zagerijindustrie wordt geraamd op 850.000 m<sup>3</sup> rondhout input per jaar. Met een zaagrendement van 40% komt de geschatte gezaagd houtproductie capaciteit op 340.000 m<sup>3</sup> per jaar. In 2011 heeft deze industrie een productie van 100.000 m<sup>3</sup> aan gezaagd hout gerealiseerd. Hiermee is ongeveer 30% van de beschikbare capaciteit benut. De enige triplex fabriek in Suriname heeft 2.500 m<sup>3</sup> aan triplex in 2011 geproduceerd.



Foto 16. Raamzaag



Foto 17. Schilmachine

**Tabel 5. Productie van verwerkt hout van 2000 - 2011**

<b>Jaar</b>	<b>Gezaagd hout in m<sup>3</sup></b>	<b>Triplex in m<sup>3</sup></b>
2000	54.000	4.000
2001	56.000	2.600
2002	47.000	1.760
2003	56.000	1.500
2004	58.000	700
2005	65.000	
2006	69.000	
2007	57.000	450
2008	60.000	740
2009	63.000	770
2010	73.000	2.400
2011	100.000	2.500



**Foto 18. Gezaagd hout**



**Foto 19. Pakket triplex**

### 3. HOUTEXPORTEN

#### 3.1 Houtexport per assortiment

In 2011 zijn er hout en houtproducten geëxporteerd met een totale volume van 98.359 m<sup>3</sup> en een exportwaarde van US\$ 14.260.359.

Indien gelet wordt op de export per assortiment dan blijkt rondhout het belangrijkste houtassortiment te zijn in dit jaar. Er is rondhout geëxporteerd met een volume van 89.953 m<sup>3</sup> en een exportwaarde van US\$ 10.814.377. Verder is er 6.240 m<sup>3</sup> gezaagd hout geëxporteerd met een gerealiseerde exportwaarde van US\$ 2.101.714.

Er zijn ook vierkant bekapte palen en letterhout met de volumes en waarden van respectievelijk 1.590 m<sup>3</sup> om 268 m<sup>3</sup> en US\$ 330.525 om US\$ 817.444 geëxporteerd. Het assortiment gereed product bestaande uit de houtproducten deuren, ramen, kozijnen, trapedelen, meubels en shingles is ook geëxporteerd. Hiervan is er een volume van 308 m<sup>3</sup> en een waarde van US\$ 196.299 gerealiseerd.

**Tabel 6. Houtexport per assortiment in 2011**

Assortiment	Volume in m <sup>3</sup>	Waarde in US \$
Rondhout	89.953	10.814.377
Vierkant bekapte palen	1.590	330.525
Letter hout	268	817.444
Gezaagd hout	6.240	2.101.714
Gereed product	308	196.299
<b>Totaal</b>	<b>98.359</b>	<b>14.260.359</b>



Foto 20. Pakket gezaagd hout (1)



Foto 21. Pakket gezaagd hout (2)

#### 3.2 Houtexport per regio

De belangrijkste afzetmarkt van Surinaams hout in 2011 was Azië. Deze regio heeft 91% van het totaal geëxporteerd hout van Suriname afgenomen. Met respectievelijk 69%, 6% en 6% van de exporten zijn vooral China, India en Taiwan, de grootste afnemers van Surinaams hout in deze regio.

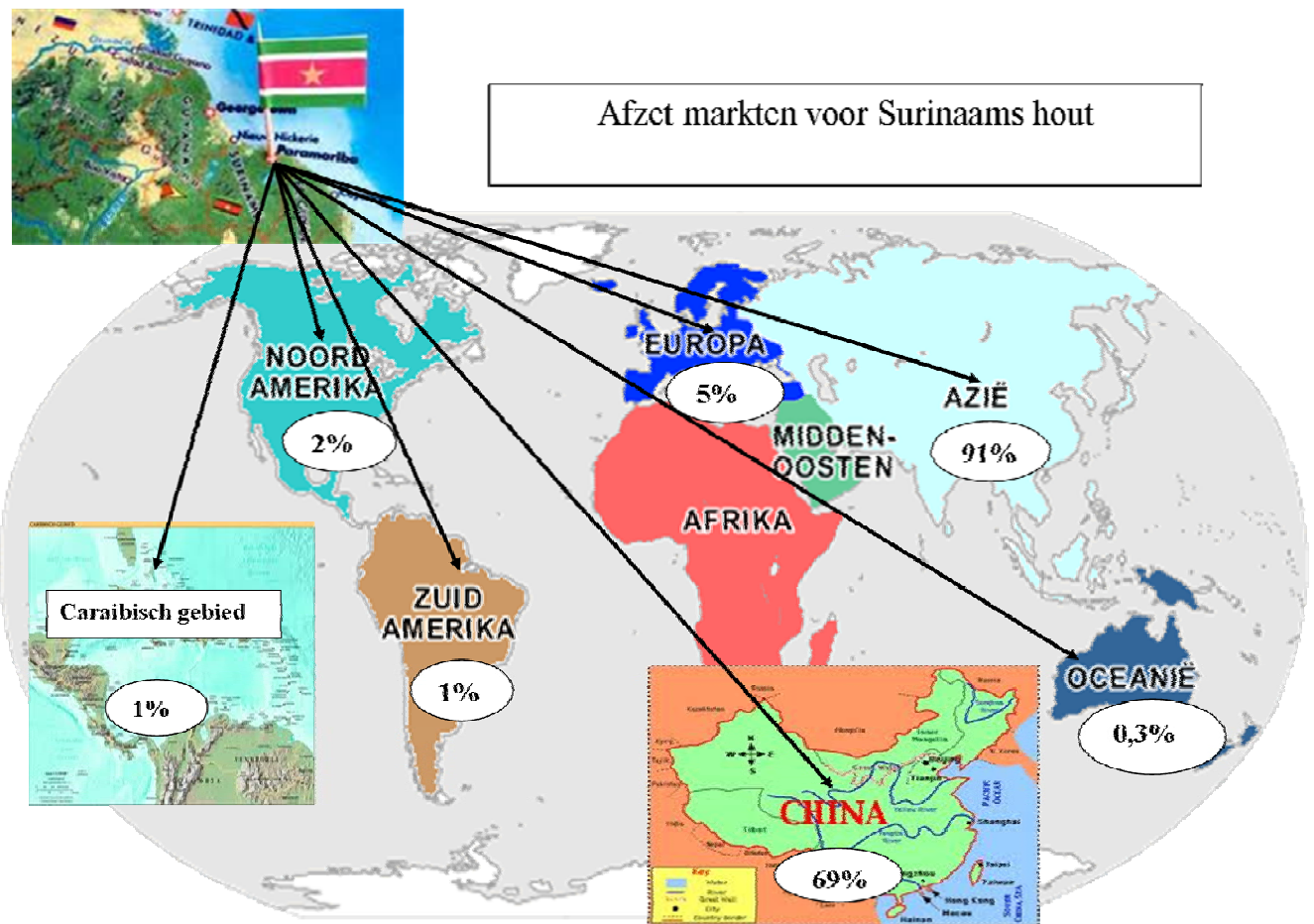
Rondhout is het belangrijkste houtassortiment (met een volume van 87.641 m<sup>3</sup> en waarde van US\$ 10.520.884) dat geëxporteerd is naar Azië. Naar deze regio is verwerkt hout, in de vorm van gezaagd hout met een volume van 1.691 m<sup>3</sup> en een waarde van US\$ 512.962 geëxporteerd.

De tweede belangrijkste export regio van Surinaams hout is Europa, waarnaar 5% van het hout is geëxporteerd. Nederland en België zijn de belangrijkste afnemers van Surinaams hout in dit gebied. Verder is 2% van het hout geëxporteerd naar Noord & Centraal Amerika. Het Caribische gebied en Zuid-Amerika hebben elk 1% van het hout afgenomen. In dit jaar is er ook hout geëxporteerd naar een niet traditionele afzetmarkt van Surinaams hout, Nieuw-Zeeland.

Naar lidlanden van de Europese Unie is er hout geëxporteerd met een waarde van US\$ 1.415.781. In tegenstelling tot de Aziatische regio gaat het hier voornamelijk (ongeveer 67%) om verwerkt hout in de vorm van gezaagd hout en gereed product. Binnen de Europese Unie is Nederland de grootse afnemer van het houtproduct vierkant bekapte palen.

Meer dan 77% van het geëxporteerde hout (US\$ 10.926.276) had als bestemming de ITTO consumerende lidlanden. Voor de waarde van US\$ 980.413 is er geëxporteerd naar de ITTO producerende lidlanden.

### Kaart 3. Afzetmarkten voor Surinaams hout





### 3.3 Export per exporteur

Er is door 70 exporteurs vanuit Suriname hout geëxporteerd. Octagon International N.V. is het bedrijf met de hoogst gerealiseerde exporten (15% van de exporten) in deze periode. Overige belangrijke exporteurs zijn Brokopondo Watra Wood International N.V., Suriname Rich Resources Forestry Development N.V., Suriname Jishen Forestry & Timber Industry N.V., Tacoba Forestry Consultant N.V. en Chan Yi Wood Export. De 6 bovengenoemde bedrijven hebben gezamenlijk voor 60% bijgedragen aan de houtexporten. Vermeldenswaard is dat deze bedrijven zich richten op de exporten van rondhout, voornamelijk naar China.

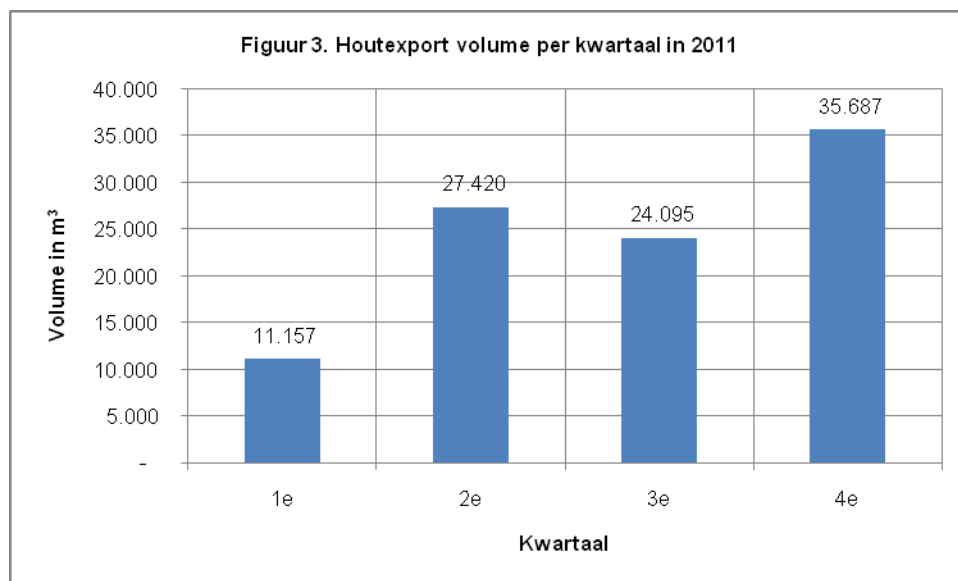
### 3.4 Export per houtsoort

Er zijn 72 houtsoorten geëxporteerd van het houtassortiment rondhout in 2011. Met een volume van 19.090 m<sup>3</sup> en een bijdrage van 21% aan de exporten, is de houtsoort Basralocus de meest geëxporteerde houtsoort voor het betreffende assortiment. Overige belangrijke houtsoorten van dit assortiment zijn Purperhart (13%), Gele Kabbes (8%) en Bolletrie (7%). Gebleken is dat 10 houtsoorten voor 75% hebben bijgedragen aan de totale exporten van het houtassortiment rondhout.

Er is 1.590 m<sup>3</sup> aan vierkant bekapte palen geëxporteerd dat geproduceerd is van de houtsoort Basralocus.

Er is in dit jaar 268 m<sup>3</sup> van de houtsoort Letterhout geëxporteerd. Van deze houtsoort wordt de kern van de houtblokken geëxporteerd en hiermee is er US\$ 817.444 aan exportinkomsten verdiend.

Het geëxporteerde pakket aan houtsoorten van het assortiment gezaagd hout besloeg 30 soorten. Ook hier was de houtsoort Basralocus (2.091 m<sup>3</sup>) met een bijdrage van 34% aan de exporten de meest geëxporteerde houtsoort. Overige belangrijke houtsoorten van dit assortiment zijn Walaba (15%), Gele Kabbes (7%) en Gronfolo (7%). In dit geval hebben 10 houtsoorten voor 87% bijgedragen aan de totale exporten.



### **3.5 Export trend en prognose**

De totale houtexporten in het 1<sup>e</sup> halfjaar van 2011 bedroegen 38.577 m<sup>3</sup>, terwijl deze in het 2<sup>e</sup> halfjaar 59.782 m<sup>3</sup> bedroegen. Hieruit blijkt dat de totale houtexporten in het 2<sup>e</sup> halfjaar van 2011 in vergelijking met het 1<sup>e</sup> halfjaar van datzelfde jaar met 55% is toegenomen.

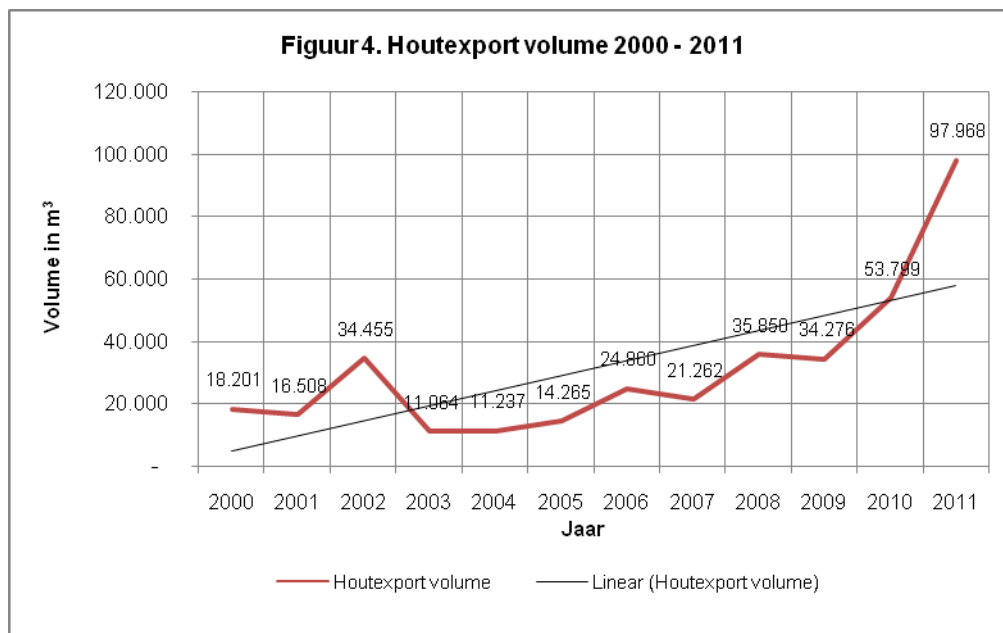
In het jaar 2000 is er hout met een volume van 18.201 m<sup>3</sup>, voor de waarde van US\$ 3.295.800 geëxporteerd vanuit Suriname. Indien de houtexporten in de periode 2000 tot en met 2011 in beschouwing worden genomen, vertonen deze tamelijke fluctuaties. Een trendmatige benadering indiceert een stijging van de exporten voor deze gehele periode. Gebleken is dat in 2010 de exporten in vergelijking met 2009 met 58% zijn toegenomen. Terwijl deze in 2011 in vergelijking met 2010 met liefst 82% zijn toegenomen.

De verwachting voor het jaar 2012 is dat de exporten met 10 tot 20% zullen toenemen.

De totale nationale exporten van Suriname bedroegen in 2011 US\$2.500.000.000, de bijdrage van houtexporten hieraan was ongeveer 0,6%.

**Tabel 7. Houtexport van 2000 – 2011**

Jaar	Volume in m <sup>3</sup>	Waarde in US \$
2000	18.201	3.295.800
2001	16.508	3.520.500
2002	34.455	5.405.000
2003	11.064	2.488.100
2004	11.237	2.339.500
2005	14.265	2.936.100
2006	24.860	4.554.100
2007	21.262	4.957.100
2008	35.850	5.542.900
2009	34.276	5.180.300
2010	54.157	8.299.977
2011	98.359	14.260.359



#### 4. HOUTIMPORTEN

Tabel 8. Import van houtproducten in 2011

Assortiment	2011	
	Volume In m <sup>3</sup>	Waarde In US \$
Spaanplaat	1.732	649.389
Vezelplaat	6.721	980.618
Triplex	4.597	2.159.837
<b>Totaal</b>	<b>13.050</b>	<b>3.789.844</b>

*Bron: ABS*

De belangrijkste houtproducten die door Suriname in 2011 zijn geïmporteerd, zijn spaanplaat, vezelplaat en triplex. De respectievelijke importvolumes bedroegen 1.732 m<sup>3</sup>, 6.721 m<sup>3</sup> en 4.597 m<sup>3</sup>. De totale importwaarde van deze producten bedroeg US\$ 3.789.844.

De belangrijkste handelsrelatie van deze producten is China, vanwaar ongeveer 53% van de totale importen afkomstig zijn. Vanuit Nederland en Thailand zijn er respectievelijk 15% en 6% van deze producten ingevoerd.

De totale nationale importen in 2011 bedroegen US\$ 1.700.000.000, de bijdrage van de houtimporten hieraan was ongeveer 0,2%.



## 5. BINNENLANDS HOUTVERBRUIK

Tabel 9. Productie, export, import en binnenlands verbruik van hout in m<sup>3</sup> in 2011.

Assortiment	Productie	Export	Import	Binnenlandse Verbruik
Rondhout	347.566	89.953		257.613
Vierkant bekapte palen	769	1.590		
Gezaagd hout	100.000	6.240		93.760
Triplex	2.500		4.597	7.097
Spaanplaat			1.732	1.732
Vezelplaat			6.721	6.721

Het binnenlands houtverbruik wordt bepaald door de lokale houtproductie, houtimporten en houtexporten met elkaar te vergelijken. In 2011 is er 257.613 m<sup>3</sup> rondhout op de lokale markt afgezet. Gesteld kan worden dat het uitsluitend om lokaal geproduceerd rondhout gaat, want er vindt geen import van rondhout plaats. Dit hout is verwerkt tot vierkant bekapte palen, gezaagd hout en triplex door de lokale houtverwerkingsindustrie.

In 2011 bedroeg het binnenlands gezaagd hout verbruik 93.760 m<sup>3</sup>. Ook hier gaat het uitsluitend om lokaal geproduceerd gezaagd hout.

In het jaar 2011 is er 7.097 m<sup>3</sup> triplex op de lokale markt afgezet. Het betreft 4.597 m<sup>3</sup> aan import triplex en 2.500 m<sup>3</sup> aan lokaal geproduceerd triplex.

Het spaanplaat verbruik in 2011 bedroeg 1.732 m<sup>3</sup>, terwijl het vezelplaat verbruik in het desbetreffende jaar neerkwam op 6.721 m<sup>3</sup>. Hier gaat het voornamelijk om import producten. Zoals bekend worden er in Suriname geen spaanplaat en vezelplaat geproduceerd.

Het totaal binnenlands houtverbruik uitgedrukt in m<sup>3</sup> rondhout equivalent in het jaar 2011 bedroeg 174.179 m<sup>3</sup>. Het per capita houtverbruik uitgedrukt in m<sup>3</sup> rondhout equivalent in 2011 kwam neer op 0,32 m<sup>3</sup>.

## 6. VERDIENSTEN VAN DE BOSBOUWSECTOR

De directe inkomsten voor de staat uit de bosbouwsector worden gevormd door de bos heffingen. Deze zijn de exploratievergoeding, retributie op gewonnen en afgevoerd hout, keuringslonen exportrechten op on- en ruw bewerkt hout en het concessierecht. In 2011 is er SRD 116.506,- aan concessierecht, SRD 6.741.499,- aan retributie, SRD 4.303,- aan keuringslonen en SRD 5.787.278 aan exportrechten op on- en ruw bewerkt hout verdient door de staat. Hiermee zijn de totale verdiensten voor de staat in dit jaar SRD 12.652.652,-.

De exportinkomsten gerealiseerd door de sector door het exporteren van hout en houtproducten in 2011 bedroegen US\$ 14.260.359,-.

De lokale omzet gerealiseerd door het verhandelen van hout en houtproducten op de lokale markt wordt geschat op SRD 150.000.000.

Het Bruto Binnenlands Product in 2011 was ongeveer SRD 14 miljard, de bijdrage van houtkap en houtverwerking hieraan (SRD 182.000.000,-) was ongeveer 1,3%.

Er vinden 5.000 personen een bestaan in de Surinaamse bosbouwsector, dit is 4% van de beroepsbevolking in Suriname.

## 7. KOOLSTOF IN DE BOSSEN

De totale bosoppervlakte van Suriname bedraagt 14,8 miljoen ha. Met een gemiddeld van 205 ton koolstof voorkomens per ha bos houden de Surinaamse bossen ongeveer 3.040 miljoen ton koolstof vast in de aldaar voorkomende bovengrondse & ondergrondse biomassa en bodem.

De productie bossen van Suriname met een oppervlakte van 4,5 miljoen ha houden ongeveer 923 miljoen ton koolstof vast.

Door toedoen van houtkap kan verschuiving of afstoot van koolstof plaatsvinden. De directe oorzaken hiervan zijn:

- Ongeveer 20% van de gevelde boom in de vorm van takken en bladeren blijft ter plaatse achter op de bosbodem op de plaats van velling.
- Bodemverstoring wordt veroorzaakt door o.a. de uitsleep van het rondhout.
- Door de velling en uitsleep wordt ook de ondergroei aangetast in de omgeving van de gevelde boom.
- Aan andere bomen die voorkomen in de omgeving van de gevelde boom wordt er schade toegebracht door velling en uitsleep.

In 2011 is er 366.395 m<sup>3</sup> hout weggehaald vanuit de productiebossen van Suriname, hiermee is er ongeveer 176.000 ton aan koolstof vanuit het bos verplaatst.

Er is door de lokale houtzagerijen in dit jaar 257.613 m<sup>3</sup> rondhout verwerkt. Dit heeft ongeveer 100.000 m<sup>3</sup> verwerkt product opgeleverd. Door deze verwerking is er 157.613 m<sup>3</sup> aan hout in de vorm van afval en uitval vrijgekomen waarvan aangenomen wordt dat het vernietigd is o.a. door verbranding. Dit proces heeft geleid tot uitstoot van ongeveer 278.000 ton aan koolstofdioxide in de atmosfeer.



Foto 22. Kronendak

**Bronnen:**

ABS, Afdeling Nationale Rekeningen

ABS, Suriname Basic Indicatoren 2012-1

SBB, Bosbouwstatistieken, Productie, export en import van hout en houtproducten in 2011