



Informatie blad Bosbouw in Suriname

Geografie en demografie

De Republiek Suriname ligt tussen Frans-Guyana (oosten) en Guyana (westen). In het noorden grenst het land aan de Atlantische Oceaan en de zuidelijke grens wordt gevormd met Brazilië.

Het land heeft een oppervlakte van 163.800 km² (ongeveer viermaal de grootte van Nederland) en een populatie van ongeveer 520.000 man. Suriname kan ingedeeld worden in twee hoofd geografische regio's, het noordelijke kustgedeelte welke in cultuur is gebracht en het dichtstbevolkt is en het zuidelijk gedeelte dat voor het grootste gedeelte bestaat uit tropisch regenwoud en dunbevolkte savannes langs de Braziliaanse grens.

Samenstelling van het bos

Suriname is voor ongeveer 90% (14.8 miljoen ha) bedekt met bos. De Surinaamse vegetatie kan ingedeeld worden in 3 hoofd types: hydrofytisch bos (1.3 miljoen ha), xerofytisch bos (150.000 ha) en mesofytisch bos (13.4 miljoen ha). Vanuit het commercieel oogpunt wordt het mesofytisch bos gezien als het meest waardevol.

Gedurende de laatste 50 jaar was het belangrijkste houtproductiegebied de "bosgordel", een 40 tot 100 km brede, oost-west lopende strook bos. Dit gebied (2,5 miljoen ha) werd aangewezen als productiebos vanwege de daar aanwezige houtvoorraden en de gunstige terreingesteldheid. Gedurende het laatste decennium is deze strook uitgebreid. Voor de komende jaren zou het productieareaal ca. 4 miljoen ha kunnen bedragen. Daarin komen minder productieve bostypes voor zodat de potentiële netto productieve oppervlakte op ca. 2,5 miljoen ha zal uitkomen.

Jaarlijkse houtproductie

De "bosgordel" biedt de mogelijkheid jaarlijks 1 tot 1,5 miljoen m³ te oogsten. Hierbij is ervan uitgegaan dat, bij een kapcyclus van 25 jaar, 10 tot 15 m³ per ha zal worden geoogst indien gestadige uitbreiding van het pakket met thans minder gangbare houtsoorten wordt gerealiseerd. Een meer voorzichtige aanpak stelt een jaarlijkse toegestane oogst van 555.000-970.000 m³ voor, dat nog steeds hoger ligt dan de tegenwoordige jaarlijkse oogst.

De tegenwoordige jaarlijkse oogst ligt tussen de 150.000 en 200.000 m³. Buitenlandse bedrijven dragen voor ongeveer 10% bij aan deze productie. Circa 10% van het totale bewerkte en niet-bewerkte hout is bestemd voor de export. Buitenlandse investeerders dragen voor ongeveer 30-40% bij aan de houtexport die voornamelijk gericht is op de Aziatische markten.

Concessie beleid

Op basis van de Grondwet van de Republiek Suriname (1987) zijn alle bossen, behalve die op eigendomsterreinen, eigendom van de staat. Bossen op eigendomsterreinen beslaan in totaal ca. 50.000 ha.

Voor de realisatie van de houtproductie verleent de overheid houtconcessies. De concessies worden verleend volgens de Wet Bosbeheer (1992) te weten:

- **kortlopende concessies** met een duur van ten minste 1 jaar en ten hoogste 5 jaren voor een totaal oppervlakte van ten hoogste 5.000 ha;

- **middellange concessies** met een duur van meer dan 5 jaren en ten hoogste tien jaren voor een totale oppervlakte van ten hoogste 50.000 ha;
- **langlopende concessies** met een duur van meer dan 10 jaren en ten hoogste 20 jaren voor een totale oppervlakte van ten hoogste 150.000 ha.

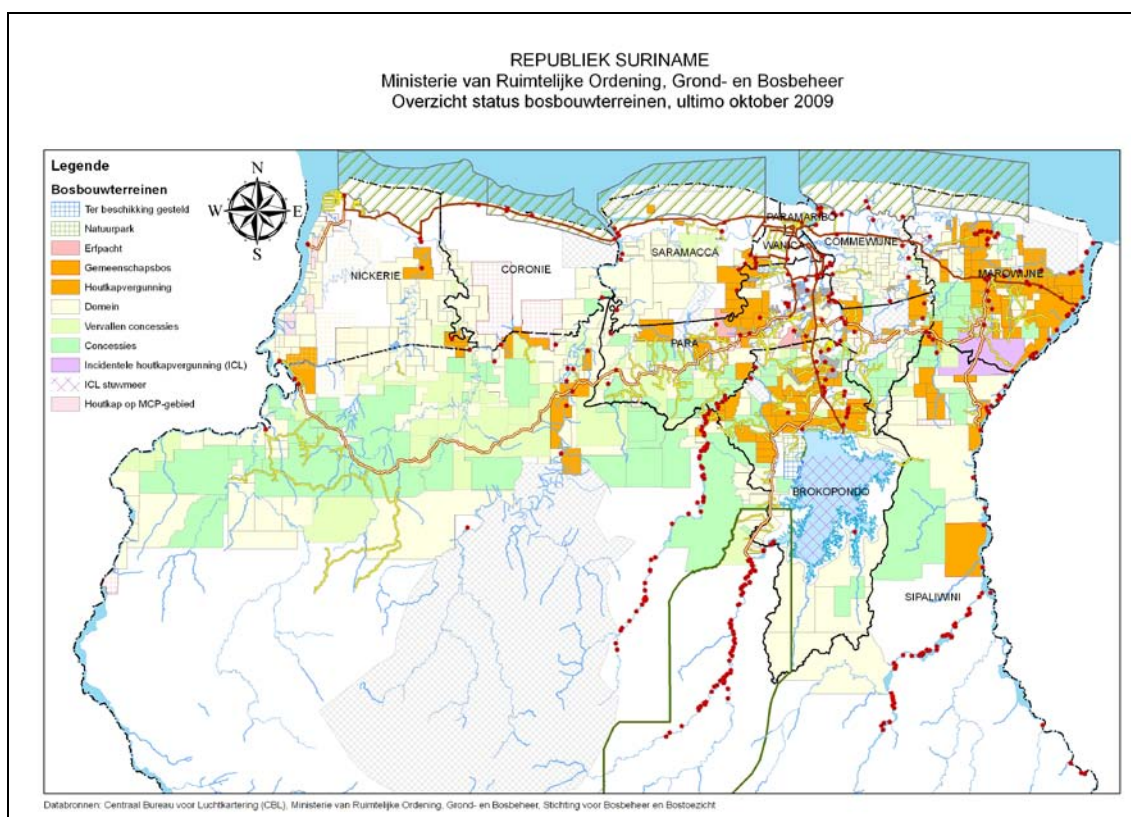
Het bevoegd gezag dat de concessie verleent, kan deze eenmaal voor ten hoogste gelijke duur verlengen.

De **houtkapvergunningen (HKV's)** werden uitgegeven met als oorspronkelijke doel de voorziening in eigen behoefte aan hout en andere bosproducten van in stamverband levende en tevens in stamverband wonende boslandbewoners. Dit geldt thans ook voor de **gemeenschapsbossen** maar in de Wet Bosbeheer is daar expliciet aan toegevoegd het gebruik voor commerciële houtbenutting en ontginning voor landbouwdoeleinden.

Voorts kan de vergunning tot **incidentele houtkap (ICL)** worden gebruikt voor het winnen van hout in eenmalig leeg te kappen bos, zoals bij mijnbouwactiviteiten.

Tabel: Het totale oppervlakte en het aantal van de verschillende uitgegeven vergunningen

	Aantal	Totaal oppervlakte (x 1.000 ha)	Gemiddelde oppervlakte (ha)
Concessies	56	1.063,6	18.992
1. Kortlopende	30	121,3	4.042
2. Middellange	22	447,3	20.331
3. Langlopende	4	495,0	123.758
HKV's & gemeenschapsbossen	85	550,5	6.459
ICL	2	173,7	n/a



Figuur: Overzicht status bosbouwterreinen